

ENQUÊTE SENIORS

Propositions & recommandations

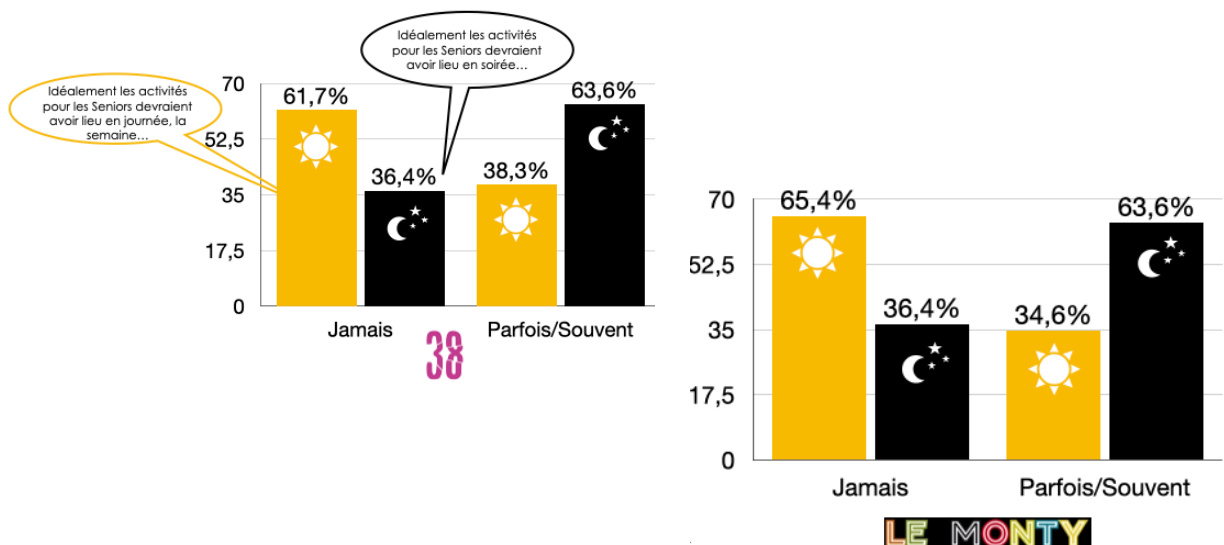
— Commission Seniors 25.10.2023

Suite à la présentation des résultats de l'enquête, lors de la Commission Seniors du 20.09.2023, il a été demandé d'une part de vérifier les liens entre quelques variables supplémentaires, et d'autre part de faire un ensemble de propositions et recommandations, en rapport avec différents plans communaux : Programme stratégique transversal, Opération de Rénovation urbaine, Plan stratégique commercial, etc.

1. Questions posées par la Commission Seniors

1.1. **Y a-t-il un lien entre le moment souhaité pour les activités Seniors et la fréquentation des structures culturelles comme le 38 et Le Monty ?**

Réponse : OUI.



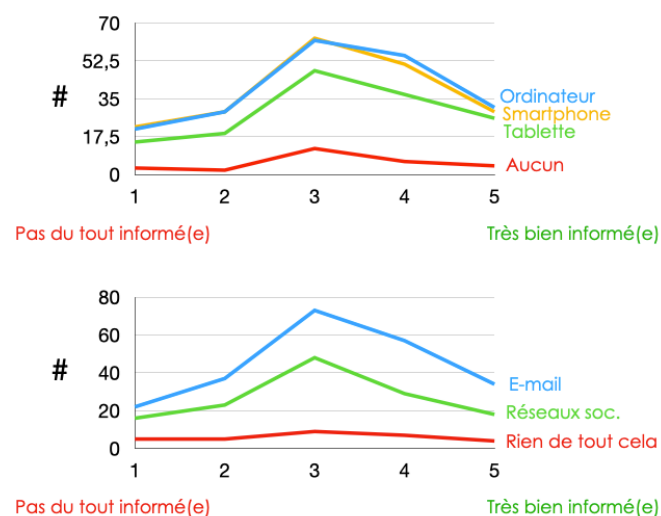
Explication :

- Les Seniors qui ne vont jamais au 38 ou au Monty sont majoritairement ceux qui déclarent qu'idéalement les activités pour les Seniors doivent avoir lieu en journée, durant la semaine.
- Les Seniors qui vont parfois ou souvent au 38 ou au Monty sont majoritairement ceux qui déclarent qu'idéalement les activités Seniors doivent avoir lieu en soirée.

En conclusion, ces structures pourraient potentiellement gagner du public « Senior » en multipliant les activités en journée, durant la semaine. C'est en tout cas ce que semble indiquer l'enquête.

1.2. Les personnes qui se sentent moins bien informées sont-elles celles qui sont moins équipées (smartphone, tablettes, etc.) et connectées (réseaux sociaux, etc.) ?

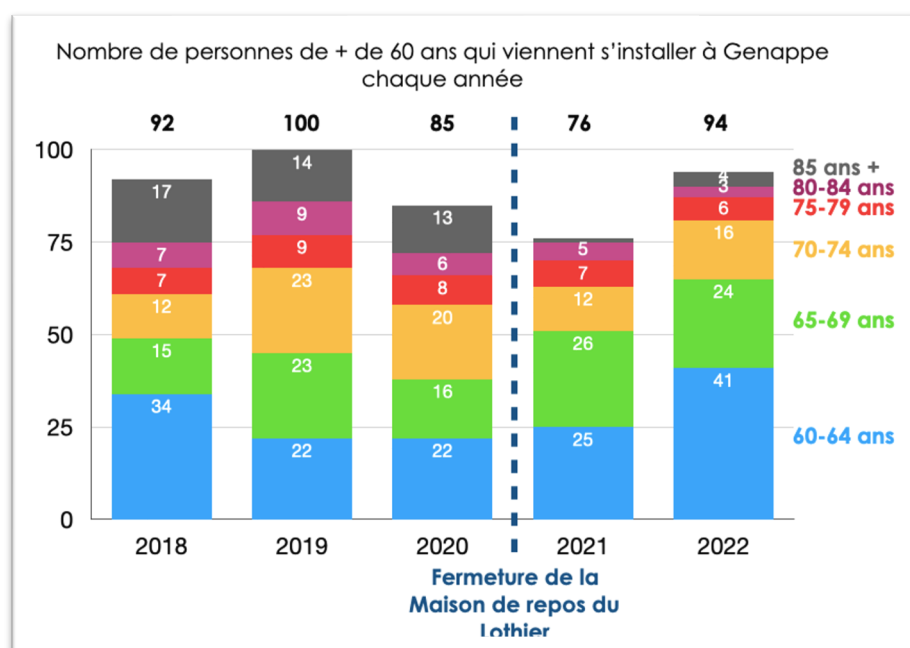
Réponse : NON.



Explication :

- Ils sont pratiquement aussi nombreux à se sentir « pas du tout informés » et à se sentir « très bien informés » parmi celles et ceux qui ont ou qui n'ont pas d'équipement.
- Le sentiment de n'être pas bien informé n'est pas lié aux équipements. C'est un sentiment plus « diffus » et subjectif.

2. L'arrivée des Seniors à Genappe



En moyenne, 89 Seniors (60 ans et plus) se domicilient à Genappe chaque année. Ils s'ajoutent aux habitants de Genappe qui, chaque année, passent dans la catégorie Seniors.

Les Seniors représentent 7 à 9% des nouvelles domiciliations chaque année. D'ici 2030, plus de 700 Seniors viendront s'installer à Genappe.

Les chiffres montrent une augmentation du nombre de « jeunes Seniors » (60-64 ans) venus s'installer à Genappe en 2022. Il faudra voir si cette tendance se confirme dans les années à venir (exode urbain ? Covid ? etc...).

3. Liens avec les plans et programmes communaux

3.1. Programme stratégique transversal (PST)

Objectif Stratégique 1 : privilégier la qualité de vie : offrir les services d'une ville à la campagne

| OBJECTIFS OPÉRATIONNELS ET FICHES PROJETS | RÉSULTATS DE L'ENQUÊTE | PROPOSITIONS & RECOMMANDATIONS |
|--|--|--|
| <p>Objectif Opérationnel 1.4 : Développer les infrastructures sportives.</p> <ul style="list-style-type: none"> Fiche Projet 1.4.3 : Piscine. | <p>La natation est la 3^{ème} activité sportive pratiquée par les Seniors (16,8%)</p> | <p>Intégrer les Seniors dans le projet d'implantation d'une piscine à Genappe : accessibilité, créneaux spécifiques, activités aquatiques Seniors, etc.</p> |
| <p>Objectif Opérationnel 1.5 : Encourager la pratique du sport pour tous.</p> <ul style="list-style-type: none"> Fiche Projet 1.5.1 : Je pédale pour ma forme. Fiche Projet 1.5.2 : Aménagement d'un parcours santé dans le futur Parc de la Dyle (PCDR). | <p>68,4% des Seniors de Genappe pratiquent une activité physique.</p> <p>Demande pour une meilleure information sur l'offre sportive Seniors.</p> <p>La marche et le vélo sont les 2 activités sportives les plus pratiquées par les Seniors : 77,3% des répondants ont cité la marche, et 34,6% le vélo.</p> <p>Le loisir premier des Seniors (57,9%) est la promenade.</p> <p>33,9% des Seniors affirment qu'aménager des parcs les inciterait à passer davantage de temps dans l'espace public.</p> <p>21,5% des Seniors se déplacent principalement à pied dans la commune. Seulement 3,8% le font à vélo.</p> <p>Le RAVeL est le lieu public préféré des Seniors.</p> | <p>Imaginer un catalogue de l'offre sportive pour Seniors.</p> <p>Soutenir toutes les initiatives favorisant les balades, les promenades.</p> <p>Réfléchir à un « Je marche pour ma forme », à l'image de « Je pédale pour ma forme » et « Je cours pour ma forme ».</p> <p>Partenaires :</p> <ul style="list-style-type: none"> Le 38 (« Relais du Visiteur ») Marcheurs du Lothier Cyclos Fonteny (qui a un nouveau local plus au centre de la commune) |

Objectif Stratégique 3 : Réussir le vivre ensemble, répondre aux enjeux de la cohésion sociale par le maintien de la mixité sociale et intergénérationnelle

| OBJECTIFS OPÉRATIONNELS ET FICHES PROJETS | RÉSULTATS DE L'ENQUÊTE | PROPOSITIONS & RECOMMANDATIONS |
|--|---|---|
| <p>Objectif Opérationnel 3.2 : Développer les pratiques culturelles en favorisant l'accès à la lecture.</p> <ul style="list-style-type: none"> Fiche Projet 3.2.1 : Plan de lecture publique. | <p>La lecture est l'activité la plus pratiquée par les Seniors Femmes de l'enquête (67,2%).</p> <p>C'est la première activité des 60-64 ans, hommes et femmes confondus.</p> <p>Pourtant, 75,8% des répondants déclarent ne jamais aller à la bibliothèque de Genappe (16,9% parfois et 7,2% souvent).</p> | <p>Soutenir des activités orientées « Seniors » organisées par la bibliothèque.</p> <p>Intégrer des personnes pensionnées bénévoles, comme à la bibliothèque d'Ottignies, ou encore à la bibliothèque de l'école NESPA (les 4 bibliothécaires sont des personnes pensionnées, dont certaines des bibliothécaires à la retraite).</p> |
| <p>Objectif Opérationnel 3.3 : Améliorer l'accessibilité à la culture et renforcer le lien Social.</p> <ul style="list-style-type: none"> Fiche Projet 3.3.1 : Développement du pôle 38 au niveau culture, jeunesse, CEC et tourisme. | <p>L'enquête montre que moins d'1/3 de Seniors vont parfois au 38 (32,5%). 60,9% n'y vont jamais. Seulement 6,6% déclarent y aller souvent.</p> <p>L'enquête montre également que le public du 38 est un public encore actif et autonome au niveau culturel : cinéma, théâtre, etc.</p> <p>80,1% des Seniors demandent plutôt des activités en journée, la semaine.</p> | <p>La fusion du 38 pourrait permettre de valoriser les activités Tourisme et Patrimoine comme porte d'entrée dans les activités variées du 38. Tout ce qui touche aux balades et au patrimoine semble intéresser un grand nombre de Seniors, aux profils variés.</p> <p>Cibler davantage les Seniors en journée.</p> |
| <p>Objectif Opérationnel 3.4 : Stimuler le sentiment d'appartenance de la population à son territoire et son implication.</p> <ul style="list-style-type: none"> Fiche Projet 3.4.1 : Accueil des nouveaux habitants. Fiche Projet 3.4.2 : Création de comités de quartier. <p><i>Extrait : Développer l'intégration et le sentiment d'appartenance des citoyens à la Ville de Genappe par une meilleure connaissance des infrastructures et initiatives existantes de façon à stimuler</i></p> | <p>Les Seniors qui se sentent les moins impliqués, les moins informés, et qui ne sont pas au courant des activités organisées par la Commune (Repas des Seniors, Voyages, etc.) sont aussi les Seniors les plus récemment installés à Genappe.</p> <p>Un certain nombre de Seniors ne viennent pas aux activités organisées par la Commune parce qu'ils ne connaissent personne.</p> <p>Les relations entre voisins sont plutôt conviviales, pour la majorité des Seniors. Mais près de 10% ont des relations « distantes » avec leurs voisins.</p> | <p>Prévoir une soirée d'accueil des nouveaux Seniors ?</p> <p>Prendre appui sur la Fête des Voisins, et sur les Fêtes de quartier, pour atteindre des Seniors isolés.</p> <p>Inspiration : Projet « Enchanté, je suis votre voisin », à Gembloux. Projet financé par la Fondation Roi Baudouin.</p> <p>Créer des relais dans les villages et les quartiers, qui vont « chercher » leurs voisins Seniors pour des événements locaux.</p> |

| | | |
|--|--|---|
| <p>leur attachement à la Ville et leur investissement personnel.</p> | | <p>Partenaires :</p> <ul style="list-style-type: none"> • Le 38 • Le CPAS • Le PCS • Les comités de quartier • Les comités de village |
| <p>Objectif Opérationnel 3.5 : Soutenir les actions d'échange et de transfert de savoir-faire et de compétences au sein de la population qui permettent de maintenir ou retisser les liens intergénérationnels, interculturels, la solidarité de quartier.</p> <ul style="list-style-type: none"> • Fiche Projet 3.5.3 : Plate-forme volontariat. • Fiche Projet 3.5.4 : Repair Café. | <p>Une majorité de Seniors souhaite partager ses compétences avec d'autres habitants : 57,7%.</p> <p>Les compétences les plus proposées sont relatives au tourisme, au patrimoine et aux balades : 20,8%.</p> <p>Ensuite viennent l'aide aux personnes (16,8%) et le jardinage (15,6%).</p> <p>Pourtant, ils ne sont que 24,3% à souhaiter faire partie d'une association.</p> | <p>Créer des lieux d'échanges entre Seniors et autres habitants, sans nécessiter l'intégration dans une association formelle.</p> <p>Lister des Seniors « personnes-ressources » par domaine d'expertise : jardinage, bricolage, patrimoine, etc.</p> <p>Partenaires :</p> <ul style="list-style-type: none"> • Plate-forme du Volontariat • Le Monty • Le 38 • Le PCS • Perma'Potes |

3.2. Plan stratégique commercial

Plan stratégique commercial (2022)

| RAPPORT COMPLET 14.04.2022 | RÉSULTATS DE L'ENQUÊTE | PROPOSITIONS & RECOMMANDATIONS |
|--|--|---|
| <p>p. 87 : Sécuriser l'espace et le confort de marche : il convient de s'assurer que les trottoirs soient suffisamment larges et adaptés pour les PMR, que les passages pour piétons sont placés aux bons endroits, en cas de travaux, prévoir un passage sécurisé, etc. Le parcours doit être suffisamment éclairé.</p> | <p>Score pour la facilité de déplacement dans la commune en tant que Seniors : 3,4/5. Près de 40% des répondants donnent un score « mitigé » : 3/5.</p> <p>La première chose qui est demandée pour faciliter les déplacements est : des trottoirs plus larges et sécurisés.</p> <p>45% des Seniors pensent que des trottoirs plus larges et sécurisés les inciteraient à passer davantage de temps dans l'espace public.</p> | <p>Intérêt de penser ensemble les futurs aménagements du centre-ville, la mobilité des personnes âgées et l'attractivité commerciale du centre.</p> <p>Proposition d'un diagnostic en marchant, organisé par la Commission Seniors, afin de repérer les points stratégiques entre, par exemple, la rue de la Station et la zone commerciale de la rue des Lilas :</p> <ul style="list-style-type: none"> • Lieux où il manquerait des bancs, • Difficultés de traverser, • Trottoirs trop étroits, dangereux, • Etc. |
| <p>p. 92 : Il est important d'avoir suffisamment de points d'arrêt et de repos. Idéalement, des bancs doivent être présents tous les 100 m environ et tous les 50 m le long d'un chemin en pente. De plus, il faut que ceux-ci soient adaptés (hauteur d'assise, accoudoirs, dossiers, repose-pied, accueil d'un fauteuil roulant, etc.) et que les emplacements soient judicieusement choisis (plus de bancs dans la zone du marché, un banc devant un commerce où il y a des files d'attente, etc.)</p> | <p>Score d'accessibilité des commerces du centre de Genappe : 3,7/5. Un tiers des répondants donne une réponse « mitigée » : 3/5.</p> <p>Des trottoirs trop étroits, dangereux, sont souvent cités comme cause de manque d'accessibilité.</p> <p>40,2% des Seniors pensent que la pose de bancs les inciterait à passer davantage de temps dans l'espace public.</p> | <p>(Info : On considère souvent qu'une personne âgée doit pouvoir s'arrêter, faire une pause et s'asseoir, tous les 300 à 500 m en ville. Source : « La Gazette des Communes » — France. Il y a +/- 1000 m entre la rue de la Station et la rue des Lilas).</p> <p>Installation de bancs, de chaises, voire de bancs hauts, pour s'appuyer sans s'asseoir, là où les trottoirs sont trop étroits.</p> |
| <p>p. 39 : Ces réponses nous apprennent également que les personnes âgées de 55 ans et plus ont tendance à davantage mutualiser les visites d'achat entre le centre-ville et la zone commerciale.</p> | <p>31,9% des Seniors pensent que la présence de davantage de magasins dans Genappe les inciterait à passer davantage de temps dans l'espace public.</p> <p>55,7% des Seniors achètent leur pain en boulangerie.</p> <p>Plus ou moins 1/3 des Seniors achètent leurs fruits et légumes, ainsi que leur viande dans des commerces de proximité.</p> | <p>Produits locaux secs dans le Colis destinés au Seniors (sur le modèle du colis destiné au personnel de la Commune) ?</p> <ul style="list-style-type: none"> • Pâtes (Cocottes en Ribotte) • Miel (plusieurs producteurs) • Biscuits (Tartisan) • Macarons (Mac à Oli) • Pralines (la Cabosse d'or) • Farine (Ferme du Gala) • Etc. |

3.3. Opération de Rénovation urbaine

Opération de Rénovation urbaine du centre-ville (Avril 2021)

| RAPPORT FINAL (DOCUMENT 5) | RÉSULTATS DE L'ENQUÊTE | PROPOSITIONS & RECOMMANDATIONS |
|---|--|--|
| <p>p. 11 : Valoriser les espaces publics et les espaces verts existants et projetés en les intégrant au maillage</p> <p>p. 11 : Utiliser le RAVeL et les venelles existantes comme base du maillage</p> | <p>RAVeL, Jardin du 38 et les campagnes sont les lieux publics préférés des Seniors.</p> | <p>Valoriser les espaces verts existants dans des parcours adaptés aux Seniors dans le centre-ville : rue de la Station, RAVeL, futur îlot Mintens, Jardin du 38, etc.</p> <p>Réfléchir à la mobilité inter-villages également : RAVeL (mais ne relie pas tous les villages).</p> <p>A noter : aucune mention des « Seniors » ou des « personnes âgées » dans les 152 pages du rapport final de la Rénovation urbaine.</p> <p>Penser à intégrer la question des Seniors dans tous les plans communaux.</p> |
| <p>p. 36 : Fiche 1 Ilot Mintens : - Trottoirs étroits rue de Charleroi : liaison peu évidente pour la mobilité active entre la rue de la Station et la Grand'Place.</p> | <p>Cfr. Tableau « Plan stratégique commercial ».</p> | <p>Penser l'îlot Mintens comme un lieu de passage, un lieu de pause, une poche verte, au sein du centre-ville, et non plus un quartier qu'on contourne.</p> |

3.4. GAL Pays des 4 Bras 2023-2027

Fiche projet CLAC – GAL Pays des 4 Bras

| FICHE PROJET | RÉSULTATS DE L'ENQUÊTE | PROPOSITIONS & RECOMMANDATIONS |
|--|--|---|
| <p><i>Les habitants souhaitent avoir plus de lieux de rencontres et de convivialité : « des fêtes de voisins dans chaque quartier », des concerts, des bals musettes, des bals aux lampions, etc.</i></p> | <p>Les événements les plus fréquentés par les Seniors sont : 1) le Marché de Noël / Genappe Perd la Boule (42,9% y vont chaque année), 2) Le Carnaval (31% y vont chaque année).</p> <p>Les Seniors récemment arrivés dans la commune sont peu au courant des activités, mais sont demandeurs de pouvoir participer davantage.</p> | <p>Prendre appui sur la Fête des Voisins, et sur les Fêtes de quartier, pour atteindre des Seniors isolés.</p> <p>Inspiration : Projet « Enchanté, je suis votre voisin » à Gembloux. Projet financé par la Fondation Roi Baudouin.</p> <p>Créer des relais dans les villages et les quartiers, qui vont « chercher » leurs voisins Seniors pour des événements locaux.</p> |
| <p><i>Les actions culturelles doivent être vectrices d'inclusion. C'est pourquoi, il est nécessaire de proposer des dispositifs permettant de toucher les publics les plus éloignés de la culture.</i></p> | <p>75,6% des Seniors répondants ne vont jamais dans aucune des structures culturelles (moyenne) : 38 (Centre culturel), Monty, bibliothèque, Ateliers du Léz'Arts, Relais du Visiteur, comités de village.</p> <p>80,1% des Seniors souhaitent que les activités qui leur sont destinées aient lieu en journée, durant la semaine.</p> | <p>Rencontre entre la Commission Seniors et les acteurs culturels de Genappe.</p> <p>Catalogue des activités Seniors placé dans le colis distribué chaque année, et/ou distribué en début d'années ? (y mentionner les besoins en bénévoles de chaque association).</p> |
| <p><i>Nous souhaitons proposer un programme culturel et artistique itinérant au cœur des 18 villages afin de mettre en valeur des lieux liés au patrimoine ou à l'agriculture tout en créant des moments de rencontres et d'échange, avec une attention particulière pour les publics les plus éloignés.</i></p> | <p>Il ressort de l'enquête qu'un des moyens d'améliorer l'offre socio-culturelle à Genappe est de décentraliser les activités dans les villages.</p> | <p>Décentraliser les activités Seniors dans les villages.</p> <p>Prévoir des navettes intervillages lors des événements (utile pour les jeunes et les Seniors : aspect intergénérationnel).</p> |
| <p><i>Organisation d'un salon des associations et des actions émergentes, dans chaque commune du GAL, afin de renforcer la visibilité du secteur non-marchand.</i></p> | <p>Afin d'améliorer l'offre socio-culturelle à destination des Seniors, plusieurs réponses allaient dans le sens d'une meilleure information, en particulier hors-internet.</p> | <p>Inviter les Seniors pour ce Salon des associations, y prévoir des moments « Seniors ».</p> <p>Lister les possibilités de bénévolat sur la Commune.</p> |

4. Actions existantes



Des actions entreprises dans le cadre de « Genappe en Avant » (2021)

Il s'agissait de mettre sur pieds des actions visant la cohésion sociale et le bien-être des habitants de Genappe, dans le contexte de crise sanitaire.

Parmi les propositions :

- Profiter de notre environnement très vert, des nombreux chemins balisés, et des compétences de bon nombre de nos concitoyennes et concitoyens pour mettre en place des activités autour de ces opérations :
 - « Je marche pour ma forme »
 - « Je cours pour ma forme »
 - « Je pédale pour ma forme ».
- Centraliser l'information, suite au constat que tout le monde n'était pas au courant de toutes les activités sur la commune.

Méthodologie :

- Appui sur le tissu local pour imaginer et réaliser les projets
- Recours aux citoyens volontaires
- Privilège donné aux activités intergénérationnelles.

Un groupe de travail (GT2) traitait de la thématique de la mise en réseau : activités pour sortir de chez soi et rencontrer d'autres personnes (...), activités culturelles décentralisées, etc.

Source : Plan de relance — fiche projet 26.01.2021



ASBL Coup de Pouce

L'ASBL Coup de Pouce est une association composée de bénévoles qui s'engagent à aider les habitants de Genappe qui ne savent pas se rendre par leur propre moyen dans des lieux de soins, ou encore pour aller faire certaines courses mais seulement si ceux-ci sont dans l'incapacité physique ou mentale de s'y rendre seul. Coup de Pouce se charge alors de venir vous chercher à votre domicile afin de vous amener à votre destination.

Le conducteur vous reconduira ensuite jusqu'à votre domicile. Pour pouvoir bénéficier de ce service, il vous est demandé de contacter l'asbl au numéro suivant, 0474/08.17.44, et ce du lundi au vendredi de 09h à 18h.

Le Plan de Cohésion Sociale de la Ville de Genappe contribue financièrement au bon fonctionnement de ce projet.

Le « P'tit Resto » du CPAS de Genappe



Depuis décembre 2011, le CPAS a ouvert son « P'tit Resto », espace convivial et citoyen où les personnes peuvent obtenir un repas complet pour un prix modique (1,5€). Ce restaurant, fréquenté majoritairement par des seniors, vivant seuls est fermé depuis le mois de mars 2020 suite à la crise Covid-19.

Soutenu par la Province à hauteur de 5000 euros annuellement, le CPAS de Genappe entend poursuivre l'objectif d'amener ce public cible à sortir de son isolement, à (re)créer des liens sociaux, à retrouver le plaisir de partager le temps du repas avec d'autres, renouant ainsi avec le plaisir de manger, élément essentiel pour s'alimenter sainement et rester en bonne santé. Dans ce cadre, la période d'ouverture du restaurant citoyen est envisagée au début du mois d'octobre, sous réserve de changement des protocoles sanitaires en vigueur.

La capacité d'accueil sera revue en fonction du protocole Horeca et le service de transport des personnes âgées depuis leur domicile jusqu'au « P'tit Resto » sera maintenu. Pour rappel, le restaurant est installé dans la salle communale de Vieux-Genappe, chaussée de Nivelles, 99, les mercredis et jeudis à partir du 1er octobre, accueil à partir de 11 heures 30', fermeture à 14 heures 30', sous toutes réserves.

Appel aux bénévoles

Pour conserver à ce projet sa dimension conviviale, ouvert à tous, nous souhaitons renforcer notre équipe de bénévoles. Leur mission sera d'assurer, le fonctionnement optimal du restaurant selon le protocole horeca: la mise en place, la décoration des tables, l'accueil, la perception de la quote-part, le service, ... et ensuite la vaisselle, la remise en ordre et la désinfection générale des locaux et matériels divers. Nous sommes à la recherche de candidats bénévoles désireux de s'investir de façon durable dans ce projet à dimension citoyenne, capables de travailler en équipe.

Une expérience dans le domaine de l'horeca n'est pas nécessaire ; pas plus que dans le domaine social. Une solide envie de participer, doublée d'un tempérament dynamique et d'une capacité d'ouverture, est davantage requise... Intéressé(e) ?

Que ce soit pour venir dîner ou pour proposer vos services en qualité de bénévole, un seul contact : Service d'Aide aux Familles et aux Aînés (SAFA), Sabrina Coppens, Rue de Ways, 39 – par téléphone au 067/64.54.63 – cpas@genappe-cpas.be ou, pour tout renseignement complémentaire à vincent.girboux@genappe.be, 0473/88.11.90.

ASBL « BRAS DESSUS BRAS DESSOUS »

Notre association met en contact des personnes âgées de plus de 60 ans, vivant à domicile et exprimant un sentiment de solitude et/ou d'isolement social, avec des voisin•e•s plus jeunes souhaitant passer un peu de temps au gré des disponibilités et des affinités qui se créent.

En s'appuyant sur ce réseau local de bénévoles qui permet des rencontres intergénérationnelles et interculturelles, Bras dessus Bras dessous vise un vieillissement harmonieux chez soi.

(...)

Remettre l'aîné•e au centre de sa vie sociale par le biais d'une nouvelle relation qu'il ou elle choisit de construire auprès d'un•e de ses voisin•e•s du quartier, tel est notre objectif !

Bras dessus Bras dessous est présent dans les Communes de Forest, Uccle, Anderlecht, Nivelles, Ottignies Louvain-La-Neuve, Walhain, Rixensart et La Louvière.

Actions :

- **Les « duos de Voisins »** : Le cœur du travail de BaBd est le tissage de liens interpersonnels entre deux ou trois voisins, des moments cosy et privilégiés qui vont permettre à la personne isolée qui a décidé d'ouvrir sa porte à l'autre, de prendre le temps de la rencontre de proximité.
- **Les moments collectifs** : Tous les mardis midi, jeunes et moins jeunes se rassemblent pour préparer et partager un repas en bonne compagnie. Nos partenaires associatifs sont conviés afin de donner l'occasion aux plus isolés d'entendre parler d'une association ou d'un projet existant à deux pas de chez eux auquel il pourrait se joindre...
- **Portage de livres** : C'est un service de "Portage à domicile" de livres entre voisins. Il est parfois difficile à la personne âgée de se déplacer jusqu'à la bibliothèque, même temporairement. Elle peut faire appel à un voisin "facteur", qui fera sortir la bibliothèque de ses murs en lui apportant des livres à la maison.



LES DUOS



PORTAGE DE LIVRES

